



**Факултет техничких наука у Чачку  
Универзитета у Крагујевцу**

---

**ЗБИРКА ЗАДАТАКА ЗА  
ПОЛАГАЊЕ ПРИЈЕМНОГ ИСПИТА  
(ТЕСТ СТРУЧНОГ ЗНАЊА)  
ЗА СТУДИЈКИ ПРОГРАМ  
ОДЕВНО ИНЖЕЊЕРСТВО И  
ДИЗАЈН**

**ЧАЧАК**

## Питања из предмета Текстилни материјали и Технологија одеће

**1. Најфиније природно влакно је: (заокружити тачан одговор)**

1. свила
2. вуна
3. конопља
4. лан
5. памук

**2. Рунска вуна се добија: (заокружити тачан одговор)**

1. шишањем са тела живих оваца
2. шишањем са тела закланих оваца
3. шишањем са тела угинулих оваца

**3. Памучна влакна су хидрофилна, што значи да: (заокружити тачан одговор)**

1. не упијају влагу
2. добро упијају влагу
3. делимично упијају влагу
4. ништа од наведеног

**4. Појава при којој влакна излазе на површину тканине или плетенине стварајући грудвице, назива се: (заокружити тачан одговор)**

1. скробљење
2. смуђење
3. стрижење
4. пилинг
5. ништа од наведеног

**5. Игленице служе за смештај игала и могу бити: (заокружити тачан одговор)**

1. равне
2. правоугаоне
3. неког другог облика

**6. Плетенине у плиш преплетају имају добра топлотно-изолациона својства и често се примењују за израду: (заокружити тачан одговор)**

1. свечаних хаљина
2. спортских чарапа
3. зимских јакни
4. ништа од наведеног

**7. Тканине се по пореклу влакана деле на: (заокружити тачан одговор)**

1. тканине од природног влакна
2. тканине од вештачког влакна
3. тканине од целулозе

**8. Полиестар се боји: (заокружити тачан одговор)**

1. киселим бојама
2. сумпорним бојама
3. пигментним бојама
4. металкомплексним бојама

**9. Од нетканих текстилних материјала у производњи одеће највише се користе: (заокружити тачан одговор)**

1. постава
2. међупостава
3. основни материјал

**10.Тканина настаје преплитањем уздужног система жица који се назива: (заокружити тачан одговор)**

1. потка
2. жица
3. основа
4. ништа од наведеног

**11. Карактеристике пређе које одређују њен квалитет су: (заокружити тачан одговоре)**

- 1.сјај
2. јачина
- 3.дебљина

**12. Одмотавањем свилене чауре добија се: (заокружити тачан одговор)**

1. брокат
2. тафт
3. сирова или греж свила

**13. Филцање вуне настаје као последица природне склоности вуненог влакна да се при обради у воденом раствору деловањем механичких сила. (заокружити тачан одговор)**

1. гужва
2. истеже
3. скупља
4. ништа од наведеног

**14. За одређивање прекидне силе и издужења тканине користи се: (заокружити тачан одговор)**

1. динамометар
2. квадрантна вага
3. торзиометар

**15. Премотавањем предива се повећава: (заокружити тачан одговор)**

1. обојеност
2. равномерност
3. подужна маса
4. дужина
5. густина предива

**16. Кружно плетаће машине производе: (заокружити тачан одговор)**

1. укројену плетенину
2. цревасту плетенину
3. ланчану плетенину
4. штампану плетенину

**17. Метражна плетенина се производи као: (заокружити тачан одговор)**

1. мрежаста
2. обојена
3. рељефна
4. цреваста

**18. За израду одеће користе се следећа влакна: (заокружити тачан одговор)**

1. лан
2. кокосово влакно
3. кератин
4. фиброин

**19. У влакна из стабљике спадају: (заокружити тачан одговор)**

1. манила
2. конопља
3. сисал
4. новозеландски лан

**20. Брдо служи за: (заокружити тачан одговор)**

1. скробљење
2. сновање
3. одржавање основних жица у одређеној густини и редоследу
4. прибијање потке уз ивицу тканине

**21. Скробљењем се постиже: (заокружити тачан одговор)**

1. повећање глаткоће
2. повећање упредености
3. повећање статистичког наелектрисања
4. смањење јачине

**22. У влакна из стабљике спадају лан и конопља.**

ДА

НЕ

ДЕЛИМИЧНО ТАЧНО

**23. Главни фактори који утичу на дужину памука су сорте памука, услови раста и квалитет прераде.**

ДА

НЕ

ДЕЛИМИЧНО ТАЧНО

**24. Памучна влакна су прилично дугачка, fine и кремасто беле боје.**

ДА

НЕ

ДЕЛИМИЧНО ТАЧНО

**25. Полиестер као тканина користи се за производњу разних врста одеће: кошуље, панталоне, јакне, капе...**

ДА

НЕ

ДЕЛИМИЧНО ТАЧНО

**26. Синтетичке тканине не задржавају облик и јако се гужвају.**

ДА

НЕ

ДЕЛИМИЧНО ТАЧНО

**27. Прва вештачка свила је добијена регенерацијом целулозе.**

ДА

НЕ

ДЕЛИМИЧНО ТАЧНО

**28. Ацетатна влакна су најчешћа и једна од првих врста вештачке свиле-рејона.**

ДА

НЕ

ДЕЛИМИЧНО ТАЧНО

**29. Влакна на бази синтетичких полимера су мање угодна за ношење у односу на природна влакна.**

ДА

НЕ

ДЕЛИМИЧНО ТАЧНО

**30. Еластанска влакна ( Lastex, Licra) се одликују високом способношћу растезања-преко 200%.**

ДА

НЕ

ДЕЛИМИЧНО ТАЧНО

**31. Влакно лана убраја се међу најјача природна влакна.**

ДА

НЕ

ДЕЛИМИЧНО ТАЧНО

**32. Најзаступљенија вуна је вуна домаће овце.**

ДА

НЕ

ДЕЛИМИЧНО ТАЧНО

**33. Чврстоћа вуненог влакна је ниска, а у мокром стању се повећава.**

ДА

НЕ

ДЕЛИМИЧНО ТАЧНО



**34. Игленице служе за смештај игала и могу бити: (заокружити тачан одговор)**

1. кружне
2. полукружне
3. ништа од наведеног

**35. Тканине се по пореклу влакана деле на: (заокружити тачан одговор)**

1. тканине од целулозе
2. тканине од природног влакна
3. тканине од мешавине влакана

**36. Тканине се по пореклу влакана не деле на: (заокружити тачан одговор)**

1. тканине од целулозе
2. тканине од природног влакна
3. ништа од наведеног

**37. Полиестар се не може бојити: (заокружити тачан одговор)**

1. киселим бојама
2. дисперзним бојама
3. пигментним бојама
4. ниједном од наведених боја

**38. Ефектне пређе се могу добити када су: (заокружити тачан одговор)**

1. . исте подужне масе- различите дужине
2. различите подужне масе- различите дужине
3. исте подужне масе – исте дужине

**39. Од нетканих текстилних материјала у производњи одеће највише се користе: (заокружити тачан одговор)**

1. међупостава
2. постава
3. основни материјал
4. ништа од наведеног

**40. Карактеристике пређе које одређују њен квалитет су: (заокружити тачан одговор)**

- 1.финоћа
2. подужна маса
3. сјај
4. опип тканине

**41. Премотавањем предива се не повећава: (заокружити тачан одговор)**

1. равномерност
2. подужна маса
3. чистоћа
4. ништа од наведеног

**42. Метражна плетенина се не производи као: (заокружити тачан одговор)**

1. равна
2. цреваста
3. рељефна
4. округла
5. ништа од наведеног

**43. За израду одеће се не користе следећа влакна: (заокружити тачан одговор)**

1. кокосово влакно
2. конопља
3. памук
4. кератин
5. вуна
6. ништа од наведеног

**44. У влакна из стабљике не спада: (заокружити тачан одговор)**

1. коприва
2. конопља
3. сисал
4. ништа од наведеног

**45. Кружно плетаће машине не производе: (заокружити тачан одговор)**

1. цревасту плетенину
2. штампану плетенину
3. ништа од наведеног

**46. Брдо служи за: (заокружити тачан одговор)**

1. прибијање потке уз ивицу тканине
2. скробљење
3. одскробљавање
4. ништа од наведеног

**47. У влакна из стабљике не спадају лан и конопља.**

ДА

НЕ

ДЕЛИМИЧНО ТАЧНО

**48. Еластанска влакна ( Lastex, Licra) се не одликују високом способношћу растезања**

ДА

НЕ

ДЕЛИМИЧНО ТАЧНО

**49. Шавови код којих се виде ивице тканине су: (заокружити тачан одговор)**

1. отворени шавови
2. затворени шавови
3. француски шавови

**50. Контрола квалитета одевних предмета у току израде назива се: (заокружити тачан одговор)**

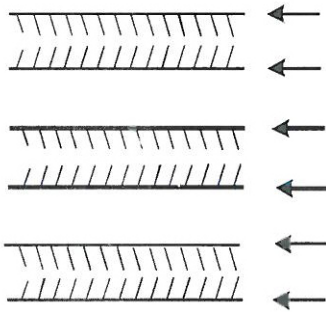
1. почетна контрола
2. међуфазна контрола
3. финална контрола
4. у овој фази се не ради контрола

**51. Температура пеглања одређује се у зависности од: (заокружити тачан одговор)**

1. врсте одевног предмета
2. врсте апарата за пеглање
3. сировинског састава тканине
4. ниједног од наведеног

**52. Приказано полагање материјала је: (заокружити тачан одговор)**

1. наизменично полагање
2. једносмерно полагање
3. полагање у пару



**53. Према сировинском саставу конач може бити: (заокружити тачан одговор)**

1. Памучни конач
2. Вунени конач
4. Кожни конач

**54. Модни детаљи су: (заокружити тачан одговор)**

1. џеп
2. кравата
3. ногавица
4. крагна (оковратник)

**55. Висећи транспорт се уграђује: (заокружити тачан одговор)**

1. у кројачници
2. у шивари (погон за монтажу)
3. у доради
4. у складишту сировина

**56. Рупице са округлином израђују се на: (заокружити тачан одговор)**

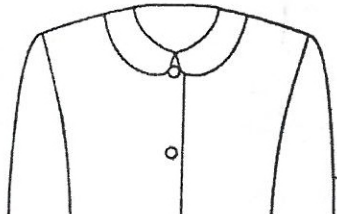
1. одевним предметима лаке конфекције (кошуље, хаљине)
2. одевним предметима тешке конфекције (капути, мантили)
3. одевним предметима од трикотаже (тренерке)
4. ни на чему од наведеног

**57. Рамени шав на мајици од трикотаже ради се на: (заокружити тачан одговор)**

1. обичној машини за шивење
2. машини за опшивање и састављање
3. машини за порубљивање
4. машини за ушивање рукава

**58. Приказан детаљ одевног предмета је: (заокружити тачан одговор)**

1. ревер крагна
2. шал крагна
3. заобљена крагна



**59. Краткошавни шиваћи аутомати су: (заокружити тачан одговор)**

1. Аутомати за израду рагне
2. Аутомати за израду рукава
3. Аутомати за нашивање џепова
4. Аутомати за израду учвршћења

**60. Рубље и спортска одећа израђују се најчешће од: (заокружити тачан одговор)**

1. свиленог материјала
2. памучног материјала
3. вуне
4. полипропилена

**61. Карактеристике индустријског начина производње одеће су: (заокружити тачан одговор)**

1. Краће време израде одевног предмета
2. Израда уникатних одевних предмета
3. Техничка опремљеност производње мала
4. Дуже време израде одевног предмета

**62. Кројна слика је: (заокружити тачан одговор)**

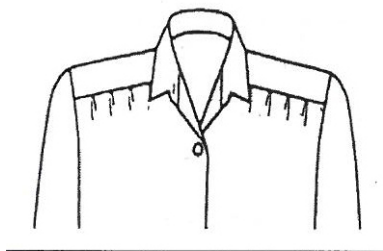
1. скуп свих кројних делова једног одевног предмета.
2. скуп свих детаља одевног предмета

**63. Џеп се на мушкој кошуљи израђује на левој страни предњег дела и најчешће је по типу: (заокружити тачан одговор)**

1. нашивени џеп.
2. паспулирани џеп
3. џеп са поклопцем

**64 . Приказани детаљ одевног предмета је: (заокружити тачан одговор)**

1. Крагна из два дела
2. Заобљена крагна
3. Крагна из једног дела



**65. Означавање кројних делова врши се у технолошком процесу: (заокружити тачан одговор)**

1. кројења,
2. шивења,
3. пеглања и завршне дораде

**66. Према сезони одећа може бити: (заокружити тачан одговор)**

1. кожна
2. заштитна
3. вунена
5. свилена
6. међусезонска (пролећна и јесења) одећа

**67. Заокружити тачан одговор:**

- ОМ --- обична машина  
МР --- завршно пеглање  
ЗР --- међуфазно пеглање



**68. Кецеља за кување и одело за ватрогасце спадају у заштитну одећу:**

**ДА**

**НЕ**

**69. Опшивањем рубова искројених делова спречава се парање материјала.**

**ДА**

**НЕ**

**70. Машина за фино кројење са бескрајним ножем у облику траке назива се бансек.**

**ДА**

**НЕ**

**71. Ушица игле, тело игле, врх игле, дужи жљеб, краћи жљеб, глава игле и усек игле су делови шиваће машине.**

**ТАЧНО**

**НЕТАЧНО**

**ДЕЛИМИЧНО ТАЧНО**

**72. Пеглање одеће је поступак обликовања тканих и плетених текстилних материјала под дејством топлоте, паре и притиска.**

**ТАЧНО**

**НЕТАЧНО**

**ДЕЛИМИЧНО ТАЧНО**

**73. Обична шиваћа машина која служи за шивење тканина, има једну иглу и два конца, горњи-иглени и доњи-конец хватача, а ради равним зрнастим убодом.**

**ДА**

**НЕ**

**74. Ушици на панталонама смањују разлику између обима појаса и обима ногавица.**

**ТАЧНО**

**НЕТАЧНО**

**ДЕЛИМИЧНО ТАЧНО**

**75. Специјална шиваћа машина (СШМ) са рубним убодом се користи за опшивање искројених делова одевног предмета у циљу спречавања осипања материјала.**

**ДА**

**НЕ**

**76. У току израде и на крају израде одевног предмета врши се завршно пеглање.**

**ДА**

**НЕ**

**ДЕЛИМИЧНО ТАЧНО**

**77. Технолошки процес израде одеће је процес који је део производног процеса и представља различите поступке прераде основних и помоћних материјала у готове одевне предмете.**

**ДА**

**НЕ**

**ДЕЛИМИЧНО ТАЧНО**

**78. Карактеристике зрнастих бодова су: (заокружити тачан одговор)**

1. лако се парају
2. теже се парају
3. троше доста конца

**79. Подмазивање шиваће машине може бити: (заокружити тачан одговор)**

1. серијско
2. ручно
3. завршно

**80. Код технолошког поступка шивења мушких панталона прва операција је: (заокружити тачан одговор)**

1. просецање отвора задњег џепа,
2. обрада ивица предњих и задњих ногавица,
3. састав панталона у задњем седишту
4. распеглавање шавова.

**81. За опшивање делова одевног предмета користе се: (заокружити тачан одговор)**

1. специјалне машине са зрнастим бодом
2. специјалне машине са ланчаним бодом
3. специјалне машине са рубним бодом

**82. Према сировинском саставу конач може бити: (заокружити тачан одговор)**

1. кожни
2. вунени конач
3. свилени
4. ништа од понуђеног

**83. Шта од наведеног не спада у модне детаље? (заокружити тачан одговор)**

1. крагна
2. манжетна
3. шал
4. капа

**84. Шта од наведеног не спада у краткошавне шиваће аутомате? (заокружити тачан одговор)**

1. аутомат за израду рупица
2. аутомат за израду учвршћења
3. аутомат за израду дугих шавова

**85. Једна од карактеристика индустријског начина производње одеће је нижа цена производа.**

ДА

НЕ

**86. Једна од карактеристика индустријског начина производње одеће је дуже време израде одевног предмета.**

ДА

НЕ

**87. Цеп на мушкој кошуљи се израђује на десној страни предњег дела: (заокружити тачан одговор)**

ДА

НЕ

**88. Које се операције не изводе у кројачници? (заокружити тачан одговор)**

1. означавање и нумерисање искројених делова
2. припрема материјала за кројење
3. комплетирање свежња
4. међуфазно пеглање

**89. Карактеристике ланчаних бодова су: (заокружити тачан одговор)**

1. лако се парају
2. теже се парају
3. троше мање конца

**90. Ланчани бодови се одликују великом јачином:**

ДА

НЕ

**91. Зрнасти бодови троше мање конца:**

ДА

НЕ

**92. Температура пеглања зависи од: (заокружити тачан одговор)**

1. врсте пегле
2. притиска
3. сировинског састава материјала
4. ништа од наведеног

**93. Машински шавови могу бити: (заокружити тачан одговор)**

1. полуотворени
2. полузатворени
3. отворени

**94. Које су машине у већој употреби? (заокружити тачан одговор)**

1. са зрнастим убодом
2. са ланчаним убодом

**95. Хватач конца захвата петљу игленог конца и повезује горњи конач са доњим концем.**

ДА

НЕ

**96. Задатак међуфазне контроле квалитета је да прати и контролише квалитет израде одевних предмета у свим фазама рада од почетка до завршних операција.**

ДА

НЕ

**97. Полагање материјала за кројење може бити:**

3. равно
4. кружно
5. наизменично (цик-цак)

**98. Комплетирани делови се транспортују из кројачнице у : (заокружити тачан одговор)**

1. одељење за дораду
2. одељење за шивење
3. магацин

**99. Најсавренији начин израде кројних слика је: (заокружити тачан одговор)**

1. ручно
2. компјутерски
3. аутоматски

**100. Електрична пегла се не загрева електричном енергијом:**

**ДА**

**НЕ**

**РЕШЕЊА ПИТАЊА ИЗ ТЕКСТИЛНИХ МАТЕРИЈАЛА И  
ТЕХНОЛОГИЈЕ ОДЕЋЕ**

1. питање 1
2. питање 1
3. питање 2
4. питање 4
5. питање 1
6. питање 2
7. питање 1
8. питање 3
9. питање 2
10. питање 3
11. питање 2
12. питање 3
13. питање 3
14. питање 1
15. питање 2
16. питање 2
17. питање 4
18. питање 1
19. питање 2
20. питање 3
21. питање 1
22. питање ДА
23. питање ДА
24. питање делимично тачно
25. питање ДА
26. питање НЕ
27. питање ДА
28. питање НЕ
29. питање ДА
30. питање ДА
31. питање ДА
32. питање ДА
33. питање делимично тачно
34. питање 1
35. питање 2
36. питање 1



37. питање 1
38. питање 1
39. питање 1
40. питање 1
41. питање 2
42. питање 3
43. питање 1
44. питање 3
45. питање 2
46. питање 4
47. питање НЕ
48. питање НЕ
49. питање 1
50. питање 2
51. питање 3
52. питање 3
53. питање 1
54. питање 2
55. питање 3
56. питање 2
57. питање 2
58. питање 3
59. питање 4
60. питање 2
61. питање 1
62. питање 1
63. питање 1
64. питање 3
65. питање 1
66. питање 6
67. питање 1
68. питање ДА
69. питање ДА
70. питање ДА
71. питање НЕТАЧНО
72. питање ТАЧНО
73. питање ДА
74. питање делимично тачно
75. питање ДА
76. питање делимично тачно
77. питање ДА
78. питање 2
79. питање 2
80. питање 3
81. питање 3
82. питање 3

- 83. питање 1
- 84. питање 3
- 85. питање ДА
- 86. питање НЕ
- 87. питање НЕ
- 88. питање 4
- 89. питање 1
- 90. питање НЕ
- 91. питање ДА
- 92. питање 3
- 93. питање 3
- 94. питање 1
- 95. питање ДА
- 96. питање ДА
- 97. питање 3
- 98. питање 2
- 99. питање2
- 100. питање НЕ